

แผนอัตรากำลัง ๓ ปี

ประจำปีงบประมาณ

พ.ศ. ๒๕๕๘ - ๒๕๖๐

(ฉบับแก้ไขเพิ่มเติม) ฉบับที่ ๑

พ.ศ. ๒๕๕๙



องค์การบริหารส่วนตำบลท่าดินแดง
อำเภอผักไห่ จังหวัดพระนครศรีอยุธยา

คำนำ

รัฐธรรมนูญแห่งราชอาณาจักรไทย ได้บัญญัติให้องค์กรปกครองส่วนท้องถิ่นมีความเป็นอิสระในการบริหารงานบุคคลตามความต้องการและความเหมาะสมของท้องถิ่น ประกอบกับพระราชบัญญัติบริหารงานบุคคลส่วนท้องถิ่น พ.ศ.๒๕๔๒ บัญญัติให้คณะกรรมการกลางข้าราชการหรือพนักงานส่วนท้องถิ่น (ก.อบต.กลาง) กำหนดมาตรฐานทั่วไปเกี่ยวกับอัตราตำแหน่งและมาตรฐานของตำแหน่งให้เหมาะสมกับลักษณะการบริหารและอำนาจหน้าที่ขององค์กรปกครองส่วนท้องถิ่น และอยู่ภายใต้มาตรฐานกลางเกี่ยวกับการบริหารงานบุคคลที่คณะกรรมการมาตรฐานการบริหารงานบุคคลท้องถิ่น (ก.ถ.) กำหนด

แผนอัตรากำลัง คือ แผนอัตรากำลังที่องค์กรปกครองส่วนท้องถิ่น ต้องจัดทำขึ้นเพื่อเป็นกรอบในการกำหนดตำแหน่ง ใช้ตำแหน่งข้าราชการหรือพนักงานส่วนท้องถิ่น และลูกจ้าง โดยคาดคะเนว่าจะมีการใช้อัตรากำลังข้าราชการหรือพนักงานส่วนท้องถิ่น และลูกจ้างตำแหน่งใด จำนวนเท่าใด เพื่อให้สอดคล้อง เหมาะสมกับปริมาณงานและภารกิจขององค์กรปกครองส่วนท้องถิ่น และยังเป็นกำหนดทิศทางและเป้าหมายในการพัฒนาข้าราชการ พนักงานส่วนท้องถิ่น และลูกจ้างอีกด้วย

องค์การบริหารส่วนตำบลท่าดินแดง
วันที่ มีนาคม ๒๕๕๙

สารบัญ

	หน้า
๑. หลักการและเหตุผล	๑
๒. วัตถุประสงค์	๒
๓. ขอบเขตและแนวทางในการจัดทำแผนอัตรากำลัง ๓ ปี	๓
๔. สภาพปัญหาของพื้นที่และความต้องการของประชาชน	๔
๕. ภารกิจ อำนาจหน้าที่ขององค์การบริหารส่วนตำบลท่าดินแดง	๕
๖. ภารกิจหลัก และ ภารกิจรอง ที่องค์การบริหารส่วนตำบลท่าดินแดงจะดำเนินการ	๘
๗. สรุปปัญหาและแนวทางในการบริหารงานบุคคลขององค์การบริหารส่วนตำบลท่าดินแดง	๙
๘. โครงสร้างการกำหนดส่วนราชการ	๑๐
๙. ภาระค่าใช้จ่ายเกี่ยวกับเงินเดือนและประโยชน์ตอบแทนอื่น	๑๔
๑๐. แผนภูมิโครงสร้างการแบ่งส่วนราชการตามแผนอัตรากำลัง ๓ ปี	๑๖
๑๑. บัญชีแสดงการจัดคนลงสู่ตำแหน่ง	๒๐
๑๒. แนวทางการพัฒนาข้าราชการ พนักงาน และลูกจ้างขององค์การบริหารส่วนตำบลท่าดินแดง	๒๓
๑๓. ประกาศคุณธรรม จริยธรรมของข้าราชการ พนักงาน และลูกจ้าง ขององค์การบริหารส่วนตำบลท่าดินแดง	๒๓

แผนอัตรากำลัง ๓ ปี
ประจำปีงบประมาณ พ.ศ. ๒๕๕๘ - ๒๕๖๐
ประจำปีงบประมาณ ๒๕๕๘-๒๕๖๐ ฉบับแก้ไขเพิ่มเติม (ฉบับที่ ๑) พ.ศ.๒๕๕๙
องค์การบริหารส่วนตำบลท่าดินแดง

๑. หลักการและเหตุผล

ตามประกาศคณะกรรมการกลางพนักงานส่วนตำบล (ก.อบต.กลาง) เรื่อง มาตรฐานทั่วไปเกี่ยวกับอัตรากำลัง กำหนดให้คณะกรรมการพนักงานส่วนตำบลจังหวัด (ก.อบต.จังหวัด) กำหนดตำแหน่งข้าราชการหรือพนักงานส่วนท้องถิ่น ว่ามีตำแหน่งใด ระดับใด อยู่ในส่วนราชการใด จำนวนเท่าใด ให้คำนึงถึงภาระหน้าที่ความรับผิดชอบ ลักษณะงานที่ต้องปฏิบัติ ความยาก คุณภาพและปริมาณของงาน ตลอดจนภาระค่าใช้จ่ายขององค์กรปกครองส่วนท้องถิ่นที่จะต้องจ่ายในด้านบุคคล โดยให้องค์กรปกครองส่วนท้องถิ่นจัดทำแผนอัตรากำลังของข้าราชการ หรือพนักงานส่วนท้องถิ่น เพื่อใช้ในการกำหนดตำแหน่งโดยความเห็นชอบของคณะกรรมการกลางพนักงานส่วนตำบล (ก.อบต.กลาง) ทั้งนี้ให้เป็นไปตามหลักเกณฑ์และวิธีการที่คณะกรรมการกลางพนักงานส่วนตำบล (ก.อบต.กลาง) กำหนด ประกอบคณะกรรมการกลางพนักงานส่วนตำบล (ก.อบต.) ได้มีมติในการประชุมครั้งที่ ๖/๒๕๕๘ เมื่อวันที่ ๒๕ มิถุนายน ๒๕๕๘ เห็นชอบประกาศ เรื่องมาตรฐานทั่วไปเกี่ยวกับอัตรากำลังและมาตรฐานของตำแหน่ง พ.ศ.๒๕๕๘ ซึ่งมีผลเป็นการเปลี่ยนแปลงประเภทตำแหน่งของพนักงานส่วนตำบล ประกอบกับกระทรวงมหาดไทยได้มีหนังสือด่วนที่สุด ที่ มท ๐๘๐๙.๕/ว๕๒ ลงวันที่ ๑๓ พฤศจิกายน ๒๕๕๘ กำหนดแนวทางในการจัดตำแหน่งข้าราชการส่วนท้องถิ่นเข้าสู่ประเภทตำแหน่ง (ระบบแท่ง) ซึ่งคณะกรรมการพนักงานส่วนตำบลจังหวัดพระนครศรีอยุธยาได้ มีมติในที่ประชุมครั้งที่ ๑๒/๒๕๕๘ เห็นชอบบัญชีจัดตำแหน่งส่วนตำบลขององค์การบริหารส่วนตำบลท่าดินแดง เมื่อวันที่ ๒๑ ธันวาคม ๒๕๕๘ และกำหนดแนวทางให้องค์กรปกครองส่วนท้องถิ่นจัดทำแผนอัตรากำลังขององค์กรปกครองส่วนท้องถิ่น เพื่อเป็นกรอบในการกำหนดตำแหน่งและการใช้ตำแหน่งข้าราชการหรือพนักงานส่วนท้องถิ่น โดยเสนอให้คณะกรรมการพนักงานส่วนตำบลแต่งตั้งคณะกรรมการจัดทำแผนอัตรากำลัง วิเคราะห์อำนาจหน้าที่และภารกิจขององค์กรปกครองส่วนท้องถิ่น วิเคราะห์ความต้องการกำลังคน วิเคราะห์การวางแผนการใช้คน จัดทำกรอบอัตรากำลัง และกำหนดหลักเกณฑ์และเงื่อนไขในการกำหนดตำแหน่งข้าราชการหรือพนักงานส่วนท้องถิ่นตามแผนอัตรากำลัง ๓ ปี ประกอบกับประกาศคณะกรรมการพนักงานส่วนตำบลจังหวัดพระนครศรีอยุธยา เรื่อง หลักเกณฑ์และเงื่อนไขเกี่ยวกับการบริหารงานบุคคลขององค์การบริหารส่วนตำบล กำหนดว่า การจัดทำแผนอัตรากำลังขององค์การบริหารส่วนตำบล ให้คณะกรรมการจัดทำแผนอัตรากำลังขององค์การบริหารส่วนตำบลคำนึงถึงภารกิจ อำนาจหน้าที่ตามกฎหมาย ลักษณะงานที่ต้องปฏิบัติ ความยากและคุณภาพของงาน และปริมาณงานของส่วนราชการต่าง ๆ ในองค์การบริหารส่วนตำบล ตลอดจนภาระค่าใช้จ่ายขององค์การบริหารส่วนตำบลที่จะต้องจ่ายในด้านบุคคล และการจัดสรรเงินงบประมาณขององค์การบริหารส่วนตำบล โดยกำหนดเป็นแผนอัตรากำลังขององค์การบริหารส่วนตำบล ในระยะเวลา ๓ ปี

ดังนั้น เพื่อให้เป็นไปตามกฎหมายและระเบียบต่าง ๆ องค์การบริหารส่วนตำบลท่าดินแดง จึงได้จัดทำแผนอัตรากำลัง ๓ ปี ประจำปีงบประมาณ พ.ศ.๒๕๕๘ - ๒๕๖๐ ฉบับแก้ไขเพิ่มเติม (ฉบับที่ ๑) พ.ศ.๒๕๕๙

๒.วัตถุประสงค์

๒.๑ เพื่อให้องค์การบริหารส่วนตำบลทำดินแดง มีโครงสร้างการแบ่งงานและระบบงานที่เหมาะสมไม่ซ้ำซ้อน

๒.๒ เพื่อให้องค์การบริหารส่วนตำบลทำดินแดง มีการกำหนดตำแหน่งการจัดอัตรากำลัง โครงสร้างให้เหมาะสมกับอำนาจหน้าที่ขององค์กรปกครองส่วนท้องถิ่น ตามกฎหมายจัดตั้งองค์กรปกครองส่วนท้องถิ่นแต่ละประเภท และตามพระราชบัญญัติกำหนดแผนและขั้นตอนการกระจายอำนาจให้องค์กรปกครองส่วนท้องถิ่น พ.ศ.๒๕๔๒

๒.๓ เพื่อให้คณะกรรมการพนักงานส่วนตำบลจังหวัด (ก.อบต.จังหวัด) สามารถตรวจสอบการกำหนดตำแหน่งและการใช้ตำแหน่งข้าราชการหรือพนักงานส่วนท้องถิ่นว่าถูกต้องเหมาะสมหรือไม่

๒.๔ เพื่อให้คณะกรรมการข้าราชการหรือพนักงานส่วนท้องถิ่น(ก.จังหวัด)สามารถตรวจสอบการกำหนดประเภทตำแหน่งและการสรรหาและเลือกสรรตำแหน่งพนักงานจ้างว่าถูกต้องเหมาะสมหรือไม่

๒.๕ เพื่อเป็นแนวทางในการดำเนินการวางแผนการใช้อัตรากำลัง การพัฒนาบุคลากรขององค์การบริหารส่วนตำบล

๒.๖ เพื่อให้องค์การบริหารส่วนตำบลทำดินแดง สามารถวางแผนอัตรากำลังในการบรรจุแต่งตั้งข้าราชการเพื่อให้การบริหารงานขององค์กรปกครองส่วนท้องถิ่นเกิดประโยชน์ต่อประชาชน เกิดผลสัมฤทธิ์ต่อภารกิจตามอำนาจหน้าที่ มีประสิทธิภาพ มีความคุ้มค่า สามารถลดขั้นตอนการปฏิบัติงาน และมีการลดภารกิจและยุบเลิกหน่วยงานที่ไม่จำเป็น การปฏิบัติภารกิจสามารถตอบสนองความต้องการของประชาชนได้เป็นอย่างดี

๒.๗ เพื่อให้องค์กรปกครองส่วนท้องถิ่น สามารถควบคุมภาระค่าใช้จ่ายด้านการบริหารงานบุคคลให้เป็นไปตามที่กฎหมายกำหนด

๒.๘ เพื่อให้องค์กรปกครองส่วนท้องถิ่น มีการกำหนดตำแหน่งอัตรากำลังของบุคลากรที่สามารถตอบสนองการปฏิบัติงานขององค์กรปกครองส่วนท้องถิ่น ที่มีความจำเป็นเร่งด่วน และสนองนโยบายของรัฐบาล หรือองค์กรปกครองส่วนท้องถิ่น

๓. ขอบเขตและแนวทางในการจัดทำแผนอัตรากำลัง ๓ ปี

คณะกรรมการจัดทำแผนอัตรากำลัง ๓ ปี ขององค์การบริหารส่วนตำบลท่าดินแดง มีขอบเขตและแนวทางในการจัดทำแผนอัตรากำลัง ๓ ปี ประจำปีงบประมาณ พ.ศ.๒๕๕๘ - ๒๕๖๐ โดยครอบคลุมในเรื่องต่าง ๆ ดังนี้

๓.๑ ภารกิจ อำนาจหน้าที่ความรับผิดชอบขององค์การบริหารส่วนตำบลท่าดินแดง ตามกฎหมายจัดตั้งองค์กรปกครองส่วนท้องถิ่นแต่ละประเภท และ ตามพระราชบัญญัติแผนและขั้นตอนการกระจายอำนาจให้องค์กรปกครองส่วนท้องถิ่น พ.ศ.๒๕๔๒ ตลอดจนกฎหมายอื่นให้สอดคล้องกับแผนพัฒนาเศรษฐกิจและสังคมแห่งชาติ แผนพัฒนาจังหวัด แผนพัฒนาอำเภอ แผนพัฒนาตำบล นโยบายของรัฐ นโยบายผู้บริหาร และสภาพปัญหาขององค์การบริหารส่วนตำบลท่าดินแดง

๓.๒ การกำหนดโครงสร้างการแบ่งส่วนราชการภายในและการจัดระบบงานเพื่อรองรับภารกิจ ตามอำนาจหน้าที่ความรับผิดชอบ ให้สามารถแก้ไขปัญหาต่าง ๆ ได้อย่างมีประสิทธิภาพ

๓.๓ การกำหนดตำแหน่งในสายงานต่างๆ จำนวนตำแหน่ง และระดับตำแหน่ง ให้เหมาะสมกับภาระหน้าที่ความรับผิดชอบ ปริมาณงาน และคุณภาพของงาน รวมทั้งสร้างความก้าวหน้าในสายอาชีพของกลุ่มงานต่าง ๆ

๓.๔ กำหนดความต้องการพนักงานจ้างในองค์กรปกครองส่วนท้องถิ่น โดยให้หัวหน้าส่วนราชการมีส่วนร่วม เพื่อกำหนดความจำเป็นและความต้องการในการใช้พนักงานจ้างให้ตรงกับภารกิจและอำนาจหน้าที่ที่ต้องปฏิบัติอย่างแท้จริง และต้องคำนึงถึงโครงสร้างส่วนราชการ และจำนวนข้าราชการ ลูกจ้างประจำในองค์กรปกครองส่วนท้องถิ่นประกอบการกำหนดประเภทตำแหน่งพนักงานจ้าง

๓.๕ กำหนดประเภทตำแหน่งพนักงานจ้าง จำนวนตำแหน่งให้เหมาะสมกับภารกิจ อำนาจ หน้าที่ความรับผิดชอบ ปริมาณงานและคุณภาพของงานให้เหมาะสมกับโครงสร้างส่วนราชการขององค์กรปกครองส่วนท้องถิ่น

๓.๖ การจัดทำกรอบอัตรากำลัง ๓ ปี ต้องคำนึงถึงภาระค่าใช้จ่ายด้านการบริหารงานบุคคลต้องไม่เกินร้อยละสี่สิบของงบประมาณรายจ่าย

๓.๗ การให้ข้าราชการหรือพนักงานส่วนท้องถิ่นทุกคน ได้รับการพัฒนาความสามารถอย่างน้อยปีละ ๑ ครั้ง

๔.สภาพปัญหาของพื้นที่และความต้องการของประชาชน

ตำบลท่าดินแดง เป็นตำบลที่จัดตั้งขึ้นตามพระราชบัญญัติลักษณะปกครองท้องที่ พ.ศ. ๒๕๒๔ อยู่ในเขตพื้นที่การปกครองของอำเภอผักไห่ จังหวัดพระนครศรีอยุธยา ลักษณะภูมิประเทศเกือบทั้งหมดของพื้นที่ ตำบลท่าดินแดงเป็นที่ราบลุ่มแม่น้ำ น้ำท่วมถึง พื้นที่ส่วนใหญ่เป็นทุ่งนา ไม่มีภูเขา ไม่มีป่า ประชากรส่วนใหญ่เป็นชาวไทยภาคกลาง ประกอบอาชีพ ทำนา และประมง เป็นอาชีพหลัก

องค์การบริหารส่วนตำบลท่าดินแดง ได้ทำประชาคมหมู่บ้านเพื่อรับทราบปัญหา และความต้องการของประชาชนในแต่ละหมู่บ้าน โดยรวบรวมปัญหาและความต้องการของหมู่บ้านต่างๆ มาวิเคราะห์และสรุปผลสภาพปัญหาของพื้นที่และความต้องการของประชาชน ในเขตองค์การบริหารส่วนตำบลท่าดินแดง แบ่งออกเป็นด้านต่าง ๆ ดังนี้

๔.๑ ด้านโครงสร้างพื้นฐาน

- ไฟฟ้าสาธารณะยังไม่ทั่วถึงเพียงพอ กับต้องการให้มีการขยายเขตไฟฟ้าสาธารณะเพิ่ม
- ระบบประปาหมู่บ้านยังไม่ได้คุณภาพ ต้องการให้มีการปรับปรุงระบบประปาหมู่บ้านให้ทั่วถึง
- ถนนดินลูกรัง/ถนน คสล. ชำรุดหรือมีสภาพไม่สะดวกสำหรับการคมนาคม ต้องการให้มีการปรับปรุงซ่อมแซมถนนให้เหมาะสมและสะดวกกับการคมนาคม
- คู คลอง ลำรางสาธารณะ ที่ใช้ประโยชน์ในด้านการเกษตรมีสภาพตื้นเขินหรือมีวัชพืชกีดขวางทางไหลของน้ำ ต้องการให้ขุดลอกแหล่งน้ำต่าง ๆ เหล่านี้

๔.๒ ด้านเศรษฐกิจ

- ประชาชนมีรายได้ไม่สมดุลกับรายจ่าย
- ต้นทุนในการประกอบอาชีพเกษตรกรรมมีราคาสูง (ปุ๋ย , สารเคมีต่าง ๆ)
- ประชาชนขาดการนำความรู้และเทคโนโลยีที่เหมาะสมมาประยุกต์ใช้ในการประกอบอาชีพเกษตรกรรม

๔.๓ ด้านสังคม

- ประชาชนยังไม่เห็นความสำคัญและตระหนักถึงโทษภัยของยาเสพติดเท่าที่ควร
- ยังไม่มีการบริหารจัดการขยะมูลฝอยในชุมชนอย่างเหมาะสม

๔.๔ ด้านการเมืองการบริหาร

- บุคลากรยังไม่มีความรู้ ความเข้าใจ และทักษะในการปฏิบัติงานเพียงพอ
- ประชาชนบางส่วนยังไม่เห็นความสำคัญและตระหนักถึงบทบาทหน้าที่ของตนเองตามระบอบประชาธิปไตย

๔.๕ ด้านทรัพยากรธรรมชาติและสิ่งแวดล้อม

- ประชาชนไม่เห็นความสำคัญของการดูแลรักษาทรัพยากรธรรมชาติและสิ่งแวดล้อม รวมทั้งการสร้างทดแทนและเพิ่มเติมเพื่อความสมดุลของระบบนิเวศในชุมชน

๕. ภารกิจ อำนาจหน้าที่ขององค์การบริหารส่วนตำบลท่าดินแดง

การพัฒนาท้องถิ่นขององค์การบริหารส่วนตำบลท่าดินแดงนั้น เป็นการร่วมกันสร้างกระบวนการมีส่วนร่วมของชุมชนในการร่วมกันคิดร่วมกันแก้ไขปัญหา ตลอดจนร่วมกันสร้างร่วมกันส่งเสริมความเข้มแข็งของชุมชนในเขตพื้นที่ขององค์การบริหารส่วนตำบลท่าดินแดง โดยให้ประชาชนทุกคนในพื้นที่ได้มีส่วนร่วมในการพัฒนาท้องถิ่นทุกๆด้าน การพัฒนาองค์การบริหารส่วนตำบลท่าดินแดงจะสมบูรณ์ได้ จำเป็นต้องอาศัยความร่วมมือของชุมชนในเขตพื้นที่ที่มีความตระหนักคิดร่วมกันในการแก้ไขปัญหา และมีความเข้าใจในแนวทางการแก้ไขปัญหา ร่วมกันอย่างถ่องแท้ องค์การบริหารส่วนตำบลท่าดินแดงยังได้เน้นให้ความสำคัญในการใช้คนเป็นศูนย์กลางในการพัฒนา นอกจากนี้ยังเน้นในเรื่องของการส่งเสริมและสนับสนุนการศึกษาเด็กก่อนวัยเรียน และพัฒนาเยาวชนให้พร้อมที่จะเป็นบุคลากรที่มีคุณภาพ โดยยึดกรอบแนวทางในการจัดการศึกษาให้เป็นไปตามมาตรฐานการศึกษา ส่วนด้านการพัฒนาอาชีพนั้นจะเน้นพัฒนาเศรษฐกิจของชุมชนโดยให้ประชาชนพึ่งตนเองในท้องถิ่นที่อยู่

การวิเคราะห์ภารกิจ อำนาจหน้าที่ขององค์การบริหารส่วนตำบลตามพระราชบัญญัติสภาตำบลและองค์การบริหารส่วนตำบล พ.ศ. ๒๕๓๗ พระราชบัญญัติกำหนดแผนและขั้นตอนการกระจายอำนาจให้องค์กรปกครองส่วนท้องถิ่น พ.ศ. ๒๕๔๒ และกฎหมายอื่นขององค์การบริหารส่วนตำบล ใช้เทคนิค SWOT เข้ามาช่วย ทั้งนี้เพื่อให้ทราบว่าองค์การบริหารส่วนตำบลมีอำนาจหน้าที่ที่จะเข้าไปดำเนินการแก้ไขปัญหาในเขตพื้นที่ให้ตรงกับความต้องการของประชาชนได้อย่างไร โดยการวิเคราะห์จุดแข็ง จุดอ่อน โอกาส และอุปสรรค ในการดำเนินการตามภารกิจหลักของ SWOT องค์การบริหารส่วนตำบลท่าดินแดง ได้กำหนดวิธีการดำเนินการตามภารกิจสอดคล้องกับแผนพัฒนาเศรษฐกิจและสังคมแห่งชาติ แผนพัฒนาจังหวัด แผนพัฒนาอำเภอ แผนพัฒนาตำบล นโยบายของรัฐบาล และนโยบายของผู้บริหารท้องถิ่น ทั้งนี้ สามารถวิเคราะห์ภารกิจให้ตรงกับสภาพปัญหา โดยสามารถกำหนดการแบ่งภารกิจออกเป็น ๗ ด้าน ซึ่งภารกิจดังกล่าวถูกกำหนดอยู่ในพระราชบัญญัติสภาตำบล และองค์การบริหารส่วนตำบล พ.ศ. ๒๕๓๗ และตามพระราชบัญญัติกำหนดแผนและขั้นตอนการกระจายอำนาจให้องค์กรปกครองส่วนท้องถิ่น พ.ศ. ๒๕๔๒ ดังนี้

๕.๑ ด้านโครงสร้างพื้นฐาน

- ๑) จัดให้มีและบำรุงรักษาทางน้ำและทางบก
- ๒) ให้น้ำเพื่อการอุปโภค บริโภค และการเกษตร
- ๓) ให้น้ำและบำรุงการไฟฟ้าหรือแสงสว่างโดยวิธีอื่น
- ๔) ให้น้ำและบำรุงรักษาทางระบายน้ำ
- ๕) การจัดตั้งและดูแลระบบบำบัดน้ำเสียรวม
- ๖) การสาธารณสุขภิบาลและการก่อสร้างอื่น ๆ

๕.๒ ด้านส่งเสริมคุณภาพชีวิต

และสิ่งปฏิภูล

- ๑) รักษาความสะอาดของถนน ทางน้ำ ทางเดิน และที่สาธารณะ รวมทั้งการกำจัดมูลฝอย
- ๒) ป้องกันและระงับโรคติดต่อ
- ๓) ส่งเสริมการศึกษา ศาสนา และวัฒนธรรม
- ๔) การสังคมสงเคราะห์ และการพัฒนาคุณภาพชีวิตสตรี เด็ก เยาวชน ผู้สูงอายุ และผู้พิการ
- ๕) การส่งเสริมกีฬา
- ๖) บำรุงและส่งเสริมการประกอบอาชีพของราษฎร
- ๗) การส่งเสริมการพัฒนาเทคโนโลยีที่เหมาะสม
- ๘) การส่งเสริมประชาธิปไตย ความเสมอภาค และสิทธิเสรีภาพของประชาชน
- ๙) ให้น้ำและบำรุงสถานที่ประชุม การกีฬา การพักผ่อนหย่อนใจ และสวนสาธารณะ
- ๑๐) ส่งเสริมการพัฒนาสตรี เด็ก เยาวชน ผู้สูงอายุ และผู้พิการ
- ๑๑) การปรับปรุงแหล่งชุมชนแออัด และการจัดการเกี่ยวกับที่อยู่อาศัย
- ๑๒) การสาธารณสุข การอนามัยครอบครัว และการรักษาพยาบาล

๕.๓ ด้านการจัดระเบียบชุมชน สังคม และการรักษาความสงบเรียบร้อย

ปลอดภัยในชีวิตและทรัพย์สิน

- ๑) การควบคุมการเลี้ยงสัตว์
- ๒) การดูแลรักษาที่สาธารณะ
- ๓) ป้องกันและบรรเทาสาธารณภัย
- ๔) การคุ้มครองดูแลและรักษาทรัพย์สินอันเป็นสาธารณสมบัติของแผ่นดิน
- ๕) ส่งเสริมการมีส่วนร่วมของราษฎรในการพัฒนาท้องถิ่น
- ๖) การรักษาความสะอาดและความเป็นระเบียบเรียบร้อยของบ้านเมือง รวมทั้งส่งเสริมความปลอดภัยในชีวิตและทรัพย์สิน
- ๗) การผังเมือง
- ๘) การจัดให้มีที่จอดรถ
- ๙) การควบคุมอาคาร

๕.๔ ด้านการวางแผน การส่งเสริมการลงทุน พาณิชยกรรมและการท่องเที่ยว

- ๑) การจัดทำแผนพัฒนาท้องถิ่น
- ๒) ส่งเสริมให้มีอุตสาหกรรมในครอบครัว
- ๓) ให้น้ำและส่งเสริมกลุ่มเกษตรกรและกิจการสหกรณ์
- ๔) การส่งเสริมการท่องเที่ยว
- ๕) การพาณิชย์ การส่งเสริมการลงทุน การทำกิจการไม่ว่าดำเนินการเองหรือร่วมกับบุคคลอื่น

หรือจากสหการ

- ๖) การจัดตั้งและดูแลตลาดกลาง
- ๗) กิจการเกี่ยวกับการพาณิชย์
- ๘) บำรุงส่งเสริมการประกอบอาชีพของราษฎร
- ๙) การส่งเสริมการฝึก และการประกอบอาชีพ

๕.๕ ด้านการบริหารจัดการและการอนุรักษ์ทรัพยากรธรรมชาติและสิ่งแวดล้อม

- ๑) คุ้มครอง ดูแล และบำรุงรักษาทรัพยากรธรรมชาติและสิ่งแวดล้อม
- ๒) การกำจัดมูลฝอย สิ่งปฏิกูล และน้ำเสีย
- ๓) การจัดการสิ่งแวดล้อมและมลพิษต่าง ๆ
- ๔) รักษาความสะอาดของถนน ทางน้ำ ทางเดิน และที่สาธารณะ

๕.๖ ด้านการศาสนา ศิลปวัฒนธรรม จารีตประเพณี และภูมิปัญญาท้องถิ่น

- ๑) การจัดการศึกษา
- ๒) การส่งเสริม บำรุงรักษา ศิลปะ จารีตประเพณี ภูมิปัญญาท้องถิ่น และวัฒนธรรมอันดีงาม

ของท้องถิ่น

- ๓) ส่งเสริมการศึกษา ศาสนาและวัฒนธรรม
- ๔) การส่งเสริมทางด้านกีฬา

๕.๗ ด้านการบริหารจัดการและการสนับสนุนการปฏิบัติภารกิจของส่วนราชการและองค์กร

ปกครองส่วนท้องถิ่น

๑) สนับสนุนส่วนราชการและองค์กรปกครองส่วนท้องถิ่นอื่น ๆ ในการพัฒนาท้องถิ่นภายใต้กรอบกฎหมายที่กำหนด

๒) ประสานและให้ความร่วมมือในการปฏิบัติหน้าที่ของส่วนราชการและองค์กรปกครองส่วนท้องถิ่นอื่น

๓) การให้บริการแก่เอกชน ส่วนราชการ หน่วยงานของรัฐ รัฐวิสาหกิจ หรือองค์กรปกครองส่วนท้องถิ่นอื่น

๔) การจัดทำแผนพัฒนาท้องถิ่นของตนเองและประสานการจัดทำแผนพัฒนาจังหวัดตามระเบียบที่คณะรัฐมนตรีกำหนด

๕) จัดทำกิจการใดอันเป็นอำนาจและหน้าที่ขององค์กรปกครองส่วนท้องถิ่นอื่นที่อยู่ในเขตและกิจการนั้นเป็นการสมควรให้องค์กรปกครองส่วนท้องถิ่นอื่นร่วมกันดำเนินการ

๖) กิจการอื่นใดที่เป็นผลประโยชน์ของประชาชนในท้องถิ่น

๗) ปฏิบัติหน้าที่อื่นตามที่ได้รับมอบหมาย

๖.ภารกิจหลัก และ ภารกิจรองที่องค์การบริหารส่วนตำบลท่าดินแดงจะดำเนินการ

องค์การบริหารส่วนตำบลท่าดินแดง วิเคราะห์ภารกิจ อำนาจหน้าที่ขององค์กรปกครองส่วนท้องถิ่น แล้วพิจารณาเห็นว่าภารกิจหลัก และ ภารกิจรอง ที่ต้องดำเนินการ ดังนี้

ภารกิจหลัก

- ๑) การปรับปรุงด้านโครงสร้างพื้นฐาน
- ๒) การส่งเสริมคุณภาพชีวิตของประชาชน
- ๓) การส่งเสริมด้านการศึกษาให้กับประชาชนทั้งในระบบและนอกระบบ
- ๔) การพัฒนาและดูแลรักษาทรัพยากรธรรมชาติและสิ่งแวดล้อม
- ๕) การจัดการมูลฝอย สิ่งปฏิกูล และมลพิษต่าง ๆ
- ๖) การป้องกันและบรรเทาสาธารณภัย
- ๗) การพัฒนาการเมืองการบริหารจัดการ
- ๘) การปรับปรุงและพัฒนาสาธารณูปโภค
- ๙) การรักษาความสะอาดถนน น้ำ ทางเดิน ที่สาธารณะ
- ๑๐) การป้องกันและระงับโรคติดต่อ
- ๑๑) การพัฒนาและปรับปรุงการเมืองและการบริหาร
- ๑๒) การส่งเสริมและสนับสนุนกลุ่มอาชีพและการเพิ่มรายได้แก่ราษฎร
- ๑๓) การฟื้นฟูและการส่งเสริมศิลปวัฒนธรรม จารีตประเพณี และภูมิปัญญาท้องถิ่น
- ๑๔) การสังคมสงเคราะห์ และการพัฒนาคุณภาพชีวิตเด็ก สตรี คนชรา คนพิการ และ

ผู้ด้อยโอกาส

- ๑๕) การส่งเสริมและพัฒนาแหล่งท่องเที่ยว
- ๑๖) การส่งเสริมและเสริมสร้างให้ราษฎรมีสุขภาพแข็งแรง
- ๑๗) การส่งเสริมการเกษตรและการประกอบอาชีพทางการเกษตร
- ๑๘) การจัดทำแผนพัฒนาองค์การบริหารส่วนตำบล
- ๑๙) การส่งเสริมประชาธิปไตย ความเสมอภาค และเสรีภาพของประชาชน

ภารกิจรอง

- ๑) การส่งเสริม บำรุงรักษาศาสนา ศิลปวัฒนธรรม จารีตประเพณี และภูมิปัญญาท้องถิ่น
- ๒) การส่งเสริมการประกอบอาชีพเสริม/อุตสาหกรรมในครัวเรือนให้กับประชาชน
- ๓) การส่งเสริมสนับสนุนด้านการเกษตร รวมทั้งการนำระบบและเทคโนโลยีที่เหมาะสมมาใช้
- ๔) การส่งเสริมด้านการกีฬา/การออกกำลังกาย
- ๕) การส่งเสริมการดูแลสุขภาพอนามัยขั้นพื้นฐานของประชาชน
- ๖) การจัดระเบียบชุมชน สังคมและการรักษาความปลอดภัย
- ๗) การคุ้มครองดูแล และบำรุงรักษาทรัพยากรธรรมชาติและสิ่งแวดล้อม
- ๘) การสนับสนุนและการส่งเสริมอุตสาหกรรมในครัวเรือน
- ๙) การคุ้มครองดูแล และรักษาทรัพย์สินอันเป็นสาธารณสมบัติของแผ่นดิน
- ๑๐) การฟื้นฟูวัฒนธรรมและส่งเสริมประเพณีในท้องถิ่น
- ๑๑) ด้านการวางแผน การส่งเสริมการลงทุนประกอบการค้า

- ๑๒) การส่งเสริมการมีส่วนร่วมของราษฎรในการพัฒนาท้องถิ่น
- ๑๓) การสาธารณสุข การอนามัยครอบครัว และการรักษาพยาบาล
- ๑๔) การจัดการ การบำรุง และการใช้ประโยชน์จากป่าไม้ ที่ดิน ทรัพยากรธรรมชาติและ

สิ่งแวดล้อม

๑๕) การรักษาความสงบเรียบร้อย การส่งเสริมและสนับสนุนการป้องกันและรักษาความปลอดภัยในชีวิต และทรัพย์สินของราษฎร

๗.สรุปปัญหาและแนวทางในการบริหารงานบุคคลขององค์การบริหารส่วนตำบลท่าดินแดง

องค์การบริหารส่วนตำบลท่าดินแดง ได้กำหนดโครงสร้างการแบ่งส่วนราชการออกเป็น ๓ ส่วน ได้แก่ สำนักงานปลัด กองคลัง และ กองช่าง แต่เนื่องจากองค์การปกครองส่วนท้องถิ่นมีภารกิจและปริมาณงานที่เพิ่มมากขึ้นจากเดิม และมีความต้องการใช้บุคลากรที่มีความชำนาญหรือเชี่ยวชาญเฉพาะด้านในการปฏิบัติภารกิจ ดังนั้น จึงต้องมีการกำหนดโครงสร้างและกำหนดกรอบอัตรากำลังให้สอดคล้องกับภารกิจและอำนาจหน้าที่ เพื่อให้สามารถแก้ไขปัญหาขององค์การปกครองส่วนท้องถิ่นได้อย่างมีประสิทธิภาพ

ดังนั้น เพื่อให้การกำหนดกรอบอัตรากำลังขององค์การบริหารส่วนตำบลท่าดินแดงให้เหมาะสม จึงต้องมีความจำเป็นต้องขอกำหนดตำแหน่งขึ้นใหม่ เพื่อรองรับการปริมาณงานที่เพิ่มมากขึ้น และยุบเลิกบางตำแหน่งที่มีความซับซ้อนให้เหมาะสมกับภาระค่าใช้จ่ายด้านบุคลากร เพื่อแก้ไขปัญหาการบริหารงานภายในส่วนราชการ สำนักงานปลัดองค์การบริหารส่วนตำบล กองคลังขององค์การปกครองส่วนท้องถิ่นต่อไป

๘. โครงสร้างการกำหนดส่วนราชการ

๘.๑ จากการวิเคราะห์ภารกิจและปริมาณงาน รวมทั้งสภาพปัญหาเกี่ยวกับการบริหารงานบุคคลในด้านต่าง ๆ องค์การบริหารส่วนตำบลท่าดินแดง ได้กำหนดภารกิจในส่วนราชการทั้ง ๓ ส่วน ดังนี้

โครงสร้างตามแผนอัตรากำลังปัจจุบัน	โครงสร้างตามแผนอัตรากำลังใหม่	หมายเหตุ
<p>๑. สำนักงานปลัด</p> <p>๑.๑ งานบริหารงานบุคคล</p> <ul style="list-style-type: none">- งานการเจ้าหน้าที่- งานสวัสดิการข้าราชการและลูกจ้าง- งานส่งเสริมและพัฒนาประสิทธิภาพ <p>การปฏิบัติงาน</p> <p>๑.๒ งานบริหารงานทั่วไป</p> <ul style="list-style-type: none">- งานธุรการ งานสารบรรณ- งานติดต่อประสานงานและอำนวยความสะดวกต่าง ๆ <p>๑.๓ งานกฎหมายและคดี</p> <ul style="list-style-type: none">- งานวินิจฉัยปัญหากฎหมาย- งานพิจารณาตรวจร่างข้อบัญญัติและการตราข้อบัญญัติ <p>๑.๔ งานส่งเสริมการศึกษา ศาสนา วัฒนธรรม และสังคมสงเคราะห์</p> <ul style="list-style-type: none">- งานส่งเสริมและจัดการศึกษา- งานส่งเสริมด้านศาสนา วัฒนธรรม- งานสงเคราะห์ผู้มีปัญหาทางสังคม	<p>๑. สำนักงานปลัด</p> <p>๑.๑ งานบริหารงานบุคคล</p> <ul style="list-style-type: none">- งานการเจ้าหน้าที่- งานสวัสดิการข้าราชการและลูกจ้าง- งานส่งเสริมและพัฒนาประสิทธิภาพ <p>การปฏิบัติงาน</p> <p>๑.๒ งานบริหารงานทั่วไป</p> <ul style="list-style-type: none">- งานธุรการ งานสารบรรณ- งานการรวบรวมข้อมูล สถิติ และการจัดเตรียมเอกสาร- งานเก็บรักษาและให้บริการเอกสารของทางราชการ- งานติดต่อประสานงานและอำนวยความสะดวกต่าง ๆ <p>๑.๓ งานกฎหมายและคดี</p> <ul style="list-style-type: none">- งานวินิจฉัยปัญหากฎหมาย- งานพิจารณาตรวจร่างข้อบัญญัติและการตราข้อบัญญัติ <p>๑.๔ งานส่งเสริมการศึกษา ศาสนา วัฒนธรรม และสังคมสงเคราะห์</p> <ul style="list-style-type: none">- งานส่งเสริมและจัดการศึกษา- งานส่งเสริมด้านศาสนา วัฒนธรรม- งานสงเคราะห์ผู้มีปัญหาทางสังคม	

โครงสร้างตามแผนอัตรากำลังปัจจุบัน	โครงสร้างตามแผนอัตรากำลังใหม่	หมายเหตุ
<p>๑.๕ งานนโยบายและแผนงาน</p> <ul style="list-style-type: none"> - งานแผนงานและโครงการต่าง ๆ - งานวิจัย วิเคราะห์ ประมวลผลข้อมูลสถิติต่าง ๆ - งานส่งเสริมการพัฒนาท้องถิ่น <p>๑.๖ งานรัฐพิธีและการเลือกตั้ง</p> <ul style="list-style-type: none"> - งานเกี่ยวกับรัฐพิธีต่าง ๆ - งานเกี่ยวกับการเลือกตั้ง 	<p>๑.๕ งานนโยบายและแผนงาน</p> <ul style="list-style-type: none"> - งานแผนงานและโครงการต่าง ๆ - งานวิจัย วิเคราะห์ ประมวลผลข้อมูลสถิติต่าง ๆ - งานส่งเสริมการพัฒนาท้องถิ่น <p>๑.๖ งานรัฐพิธีและการเลือกตั้ง</p> <ul style="list-style-type: none"> - งานเกี่ยวกับรัฐพิธีต่าง ๆ - งานเกี่ยวกับการเลือกตั้ง 	
<p>๒. กองคลัง</p> <p>๒.๑ งานการเงินและบัญชี</p> <ul style="list-style-type: none"> - งานเบิกจ่ายงบประมาณ - งานบัญชีประเภทต่าง ๆ <p>๒.๒ งานพัฒนาและจัดเก็บรายได้</p> <ul style="list-style-type: none"> - งานจัดเก็บภาษีอากร ค่าธรรมเนียมและรายได้อื่น ๆ พร้อมจัดทำรายงาน <p>๒.๓ งานทะเบียนทรัพย์สินและพัสดุ</p> <ul style="list-style-type: none"> - งานจัดทำบัญชีและทะเบียนพัสดุ - งานการจัดหา จัดซื้อ การเก็บรักษาเบิกจ่าย และซ่อมแซมบำรุงรักษา 	<p>๒. กองคลัง</p> <p>๒.๑ งานการเงินและบัญชี</p> <ul style="list-style-type: none"> - งานเบิกจ่ายงบประมาณ - งานบัญชีประเภทต่าง ๆ <p>๒.๒ งานพัฒนาและจัดเก็บรายได้</p> <ul style="list-style-type: none"> - งานจัดเก็บภาษีอากร ค่าธรรมเนียมและรายได้อื่น ๆ พร้อมจัดทำรายงาน <p>๒.๓ งานทะเบียนทรัพย์สินและพัสดุ</p> <ul style="list-style-type: none"> - งานจัดทำบัญชีและทะเบียนพัสดุ - งานจัดทำร่างสัญญาซื้อ สัญญาจ้างบันทึก รายงาน - งานการจัดหา จัดซื้อ การเก็บรักษาเบิกจ่าย และซ่อมแซมบำรุงรักษา - งานการเก็บรักษาเอกสารหลักฐานใบสำคัญเกี่ยวกับพัสดุ 	

โครงสร้างตามแผนอัตรากำลังปัจจุบัน	โครงสร้างตามแผนอัตรากำลังใหม่	หมายเหตุ
<p>๓. กongsang</p> <p>๓.๑ งานก่อสร้าง</p> <ul style="list-style-type: none">- งานก่อสร้างและบูรณะถนน สะพาน <p>สิ่งก่อสร้างสาธารณะ</p> <ul style="list-style-type: none">- งานบำรุงรักษาเครื่องจักรและพาหนะ <p>๓.๒ งานออกแบบ</p> <ul style="list-style-type: none">- งานออกแบบและประมาณการราคา <p>๓.๓ งานสาธารณูปโภค</p> <ul style="list-style-type: none">- งานไฟฟ้าสาธารณะ- งานการระบายน้ำและบำรุงรักษา <p>เครื่องจักร เครื่องสูบน้ำ อุปกรณ์เกี่ยวกับการระบายน้ำ</p> <p>๓.๔ งานป้องกันและบรรเทาสาธารณภัย</p> <ul style="list-style-type: none">- งานป้องกันและบรรเทาสาธารณภัยทุกประเภท	<p>๓. กongsang</p> <p>๓.๑ งานก่อสร้าง</p> <ul style="list-style-type: none">- งานก่อสร้างและบูรณะถนน สะพาน <p>สิ่งก่อสร้างสาธารณะ</p> <ul style="list-style-type: none">- งานบำรุงรักษาเครื่องจักรและพาหนะ <p>๓.๒ งานออกแบบ</p> <ul style="list-style-type: none">- งานออกแบบและประมาณการราคา <p>๓.๓ งานสาธารณูปโภค</p> <ul style="list-style-type: none">- งานไฟฟ้าสาธารณะ- งานการระบายน้ำและบำรุงรักษา <p>เครื่องจักร เครื่องสูบน้ำ อุปกรณ์เกี่ยวกับการระบายน้ำ</p> <p>๓.๔ งานป้องกันและบรรเทาสาธารณภัย</p> <ul style="list-style-type: none">- งานป้องกันและบรรเทาสาธารณภัยทุกประเภท	

๘.๒ องค์การบริหารส่วนตำบลท่าดินแดง ได้ทำการวิเคราะห์เพื่อประมาณการการใช้อัตรากำลังข้าราชการ พนักงานส่วนท้องถิ่น และลูกจ้าง ว่าในระยะ ๓ ปี ต่อไปข้างหน้า จะมีการใช้จำนวนข้าราชการ พนักงานส่วนท้องถิ่นและลูกจ้างจำนวนเท่าใด เพื่อให้เหมาะสมกับภารกิจ ปริมาณงาน และคุ้มค่าต่อการใช้จ่ายงบประมาณขององค์การบริหารส่วนตำบลท่าดินแดง เกิดการบริหารงานอย่างมีประสิทธิภาพ ดังนี้

กรอบอัตรากำลัง ๓ ปี ปีงบประมาณ พ.ศ.๒๕๕๘ - ๒๕๖๐

ส่วนราชการ	กรอบอัตรากำลังเดิม	กรอบอัตรากำลังใหม่			เพิ่ม/ลด			หมายเหตุ
		๕๘	๕๙	๖๐	๕๘	๕๙	๖๐	
- นักบริหารงาน อบต. กลาง	๑	๑	๑	๑	-	-	-	-ว่างเต็ม-
- นักบริหารงาน อบต. ต้น	๑	๑	๑	๑	-	-	-	
สำนักงานปลัด								
- นักบริหารงานทั่วไป(หัวหน้าสำนักงานปลัด) ต้น	๑	๑	๑	๑	-	-	-	
- นักวิเคราะห์นโยบายและแผน ปก./ชก.	๑	๑	๑	๑	-	-	-	
- นักพัฒนาชุมชน ปก./ชก.	๑	๑	๑	๑	-	-	-	
- เจ้าพนักงานธุรการ ปง./ชง.	๑	๑	๑	๑	-	-	-	
พนักงานจ้างตามภารกิจ								
- ผู้ช่วยเจ้าหน้าที่วิเคราะห์นโยบาย	๑	๑	๑	๑	-	-	-	
- ผู้ช่วยบุคลากร	๑	๑	๑	๑	-	-	-	
- ผู้ช่วยนักพัฒนาชุมชน	๑	๑	๑	๑	-	-	-	
พนักงานจ้างทั่วไป								
- นักการภารโรง	๑	๑	๑	๑	-	-	-	
- พนักงานขับรถยนต์ส่วนกลาง	๑	๑	๑	๑	-	-	-	
- พนักงานขับรถยนต์	๑	๑	๑	๑	-	-	-	
- พนักงานทั่วไป	๒	๒	๒	๒	-	-	-	
- คนสวน	๑	๑	๑	๑	-	-	-	
- แม่บ้าน	๑	๑	๑	๑	-	-	-	
กองคลัง								
- นักบริหารงานคลัง ต้น	๑	๑	๑	๑	-	-	-	
- นักวิชาการเงินและบัญชี ปก./ชก.	๑	๑	๑	๑	-	-	-	
- นักวิชาการพัสดุ ปก./ชก.	๑	-	-	-	-	-๑	-	
- เจ้าพนักงานพัสดุ ปง./ชง.	๑	๑	๑	๑	-	-	-	
- เจ้าพนักงานจัดเก็บรายได้ ปง./ชง.	๑	-	-	-	-	-๑	-	
- ผู้ช่วยเจ้าพนักงานจัดเก็บรายได้	๑	๑	๑	๑	-	-	-	
กองโยธา								
- นักบริหารงานช่าง ๗ ต้น	๑	๑	๑	๑	-	-	-	
- นายช่างโยธา ปง./ชง.	๑	๑	๑	๑	-	-	-	
- พนักงานขับรถขยะ	๑	๑	๑	๑	-	-	-	
- พนักงานเก็บขยะ	๒	๒	๒	๒	-	-	-	
- ผู้ช่วยนายช่างโยธา	๑	๑	๑	๑	-	-	-	
ศูนย์พัฒนาเด็กเล็ก								
- ค.ศ.๑	๑	๑	๑	๑	-	-	-	
รวม	๒๙	๒๗	๒๗	๒๗	+๐,-๒			

๙. ภาระค่าใช้จ่ายเกี่ยวกับเงินเดือนและประโยชน์ตอบแทนอื่น

ที่	ชื่อสายงาน	ระดับตำแหน่ง	จำนวนทั้งหมด	จำนวนที่มีอยู่		อัตราตำแหน่งที่คาดว่าจะต้องใช้ ในช่วงระยะ ๓ ปี			อัตรากำลังคน เพิ่ม/ลด			ภาระค่าใช้จ่ายที่ต้องเพิ่มขึ้น (๒)			ค่าใช้จ่ายรวม (๓)			หมายเหตุ
				จำนวนคน	จำนวนเงิน (๑)	๒๕๕๘	๒๕๕๙	๒๕๖๐	๒๕๕๘	๒๕๕๙	๒๕๖๐	๒๕๕๘	๒๕๕๙	๒๕๖๐	๒๕๕๘	๒๕๕๙	๒๕๖๐	
๑	ปลัด อบต. นักบริหารงาน อบต.	กลาง	๑	๑	๕๔๒,๔๐๐	๑	๑	๑	-	-	-	๑๔,๐๔๐	๓,๖๖๐	๑๕,๑๒๐	๔๙๕,๖๐๐	๕๔๖,๐๖๐	๕๖๑,๑๘๐	
๒	รองปลัด อบต. นักบริหารงาน อบต.	ต้น	๑	๑	๓๗๑,๗๖๐	๑	๑	๑	-	-	-	๑๑,๕๒๐	๓,๓๐๐	๑๒,๙๖๐	๓๔๑,๖๔๐	๓๗๘,๓๖๐	๓๙๑,๓๒๐	
	สํานักปลัด อบต.																	
๓	นักบริหารงานทั่วไป(หัวหน้าสํานักปลัด)	ต้น	๑	๑	๓๘๓,๙๔๐	๑	๑	๑	-	-	-	๑๐,๗๔๐	๓,๓๐๐	๑๓,๓๒๐	๒๗๘,๘๒๐	๓๘๗,๒๔๐	๔๐๐,๕๖๐	
๔	นักวิเคราะห์นโยบายและแผน	(ปง./ชง.)	๑	๑	๓๐๙,๐๐๐	๑	๑	๑	-	-	-	๘,๕๘๐	๑๑,๓๔๐	๑๓,๗๒๐	๒๕๑,๒๘๐	๓๒๐,๓๔๐	๓๓๔,๓๔๐	ว่างเต็ม
๕	นักพัฒนาชุมชน	(ปง./ชง.)	๑	๑	๒๐๖,๔๐๐	๑	๑	๑	-	-	-	๗,๔๔๐	๒,๑๐๐	๘,๑๖๐	๒๑๘,๒๘๐	๒๐๘,๕๐๐	๒๑๖,๖๖๐	
๖	เจ้าพนักงานธุรการ	ปฏิบัติการ	๑	๑	๑๕๒,๒๘๐	๑	๑	๑	-	-	-	๗,๐๘๐	๑,๔๔๐	๖,๓๖๐	๑๙๘,๙๖๐	๑๕๓,๗๒๐	๑๖๐,๐๘๐	
	พนักงานจ้างตามภารกิจ																	
๗	ผู้ช่วยเจ้าหน้าที่วิเคราะห์นโยบาย	-	๑	๑	๑๙๗,๕๒๐	๑	๑	๑	-	-	-	๗,๒๐๐	๗,๙๐๐	๘,๒๒๐	๑๘๗,๒๐๐	๒๐๕,๔๒๐	๒๗๓,๖๔๐	
๘	ผู้ช่วยบุคลากร	-	๑	๑	๑๙๗,๕๒๐	๑	๑	๑	-	-	-	๗,๒๐๐	๗,๙๐๐	๘,๒๒๐	๑๘๗,๒๐๐	๒๐๕,๔๒๐	๒๗๓,๖๔๐	
๙	ผู้ช่วยนักพัฒนาชุมชน	-	๑	๑	๑๙๖,๕๖๐	๑	๑	๑	-	-	-	๗,๒๐๐	๗,๘๗๐	๘,๑๘๐	๑๘๗,๒๐๐	๒๐๔,๔๓๐	๒๑๒,๖๑๐	
	พนักงานจ้างทั่วไป																	
	นักการภารโรง	-	๑	๑	๑๐๘,๐๐๐	๑	๑	๑	-	-	-	-	-	-	๑๐๘,๐๐๐	๑๐๘,๐๐๐	๑๐๘,๐๐๐	
	พนักงานขับรถยนต์ส่วนกลาง	-	๑	๑	๑๐๘,๐๐๐	๑	๑	๑	-	-	-	-	-	-	๑๐๘,๐๐๐	๑๐๘,๐๐๐	๑๐๘,๐๐๐	
	พนักงานขับรถยนต์	-	๑	-	๑๐๘,๐๐๐	๑	๑	๑	+๑	-	-	-	-	-	๑๐๘,๐๐๐	๑๐๘,๐๐๐	๑๐๘,๐๐๐	
	พนักงานทั่วไป	-	๒	-	๒๑๖,๐๐๐	๒	๒	๒	+๒	-	-	-	-	-	๒๑๖,๐๐๐	๒๑๖,๐๐๐	๒๑๖,๐๐๐	
	คนสวน	-	๑	-	๑๐๘,๐๐๐	๑	๑	๑	+๑	-	-	-	-	-	๑๐๘,๐๐๐	๑๐๘,๐๐๐	๑๐๘,๐๐๐	
	แม่บ้าน	-	๑	-	๑๐๘,๐๐๐	๑	๑	๑	+๑	-	-	-	-	-	๑๐๘,๐๐๐	๑๐๘,๐๐๐	๑๐๘,๐๐๐	
	กองคลัง																	
	นักบริหารงานคลัง	ต้น	๑	-	๓๕๙,๕๒๐	๑	๑	๑	-	-	-	๑๒,๐๐๐	๓,๑๒๐	๑๒,๖๐๐	๓๕๓,๖๔๐	๓๖๒,๖๔๐	๓๗๕,๒๔๐	
	นักวิชาการเงินและบัญชี	ปฏิบัติการ	๑	-	๒๔๙,๒๔๐	๑	๑	๑	-	-	-	๘,๕๘๐	๒,๒๒๐	๘,๘๘๐	๒๕๑,๒๘๐	๒๕๑,๔๖๐	๒๖๐,๓๘๐	
	เจ้าพนักงานพัสดุ	(ปง./ชง.)	๑	-	๒๕๖,๔๔๐	๑	๑	๑	-	-	-	๗,๐๘๐	๘,๕๒๐	๙,๗๒๐	๒๖๖,๐๔๐	๒๖๔,๑๖๐	๒๗๔,๖๘๐	ว่างเต็ม
	พนักงานจ้างตามภารกิจ																	
	ผู้ช่วยเจ้าพนักงานจัดเก็บรายได้	-	๑	๑	๑๓๐,๐๘๐	-	๑	๑	-	+๑	-	-	๕,๒๐๐	๕,๔๒๐	๐	๑๓๕,๒๘๐	๑๔๐,๗๐๐	

กองช่าง																		
นักบริหารงานช่าง	ต้น	๑	-	๓๔๗,๖๔๐	๑	๑	๑	-	-	-	๑๑,๑๖๐	๓,๐๐๐	๑๒,๑๒๐	๓๒๔,๖๐๐	๓๕๐,๖๔๐	๓๖๒,๗๖๐		
นายช่างโยธา	(ปจ./ชง.)	๑	-	๒๕๖,๔๔๐	๑	๑	๑	-	-	-	๗,๐๘๐	๘,๕๒๐	๙,๗๒๐	๒๐๖,๐๔๐	๒๖๔,๙๖๐	๒๗๔,๐๘๐	ว่างเดิม	
ผู้ช่วยนายช่างโยธา	-	๑	๑	๑๓๐,๐๘๐	-	๑	๑	-	+๑	-	-	๕,๒๐๐	๕,๔๒๐	๐	๑๓๕,๒๘๐	๑๔๐,๗๐๐		
พนักงานจ้างทั่วไป																		
พนักงานขับรถขยะ		๑	๑	๑๐๘,๐๐๐	๑	๑	๑				-	-	-	๑๐๘,๐๐๐	๑๐๘,๐๐๐	๑๐๘,๐๐๐		
พนักงานเก็บขยะ		๒	๒	๒๑๖,๐๐๐	๑	๑	๑	-	-	-	-	-	-	๒๑๖,๐๐๐	๒๑๖,๐๐๐	๒๑๖,๐๐๐		
ศูนย์พัฒนาเด็กเล็ก																		
ค.ศ.๑	-	๑	๑	๐	๑	๑	๑	-	-	-	-	-	-	-	-	-		
รวม		๓๑	๑๔	๕,๐๗๖,๖๖๐										๔,๓๘๑,๖๒๐	๕,๓๐๐,๕๙๐	๕,๓๗๒,๔๕๐		
ประมาณการประโยชน์ตอบแทนอื่น ๒๐ %														๙๑๖,๓๒๔	๑,๐๖๐,๑๑๘	๑,๑๑๔,๔๙๐		
รวมเป็นค่าใช้จ่ายบุคคลทั้งสิ้น														๕,๔๙๗,๙๔๔	๖,๓๖๐,๗๐๘	๖,๔๘๖,๙๔๐		
คิดเป็นร้อยละ ๔๐ ของงบประมารายจ่ายประจำปี														๓๔.๓๐	๓๗.๘๐	๓๖.๗๐		

หมายเหตุ งบประมาณรายจ่ายประจำปี ๒๕๕๘ เป็นเงิน = ๑๖,๐๐๐,๐๐๐ บาท

งบประมาณรายจ่ายประจำปี ๒๕๕๙ เป็นเงิน = ๑๖,๘๐๐,๐๐๐ บาท

งบประมาณรายจ่ายประจำปี ๒๕๖๐ เป็นเงิน = ๑๗,๖๔๐,๐๐๐ บาท

ตามข้อบัญญัติ งบประมาณรายจ่ายประจำปี ๒๕๕๘ (กรณีประกาศใช้ไม่ทันให้ใช้ปีที่แล้วมา) ทั้งนี้ให้หักเงินอุดหนุนทั่วไปที่จัดสรรเป็นเงินเดือนข้าราชการ/พนักงานครู ออกจากฐาน

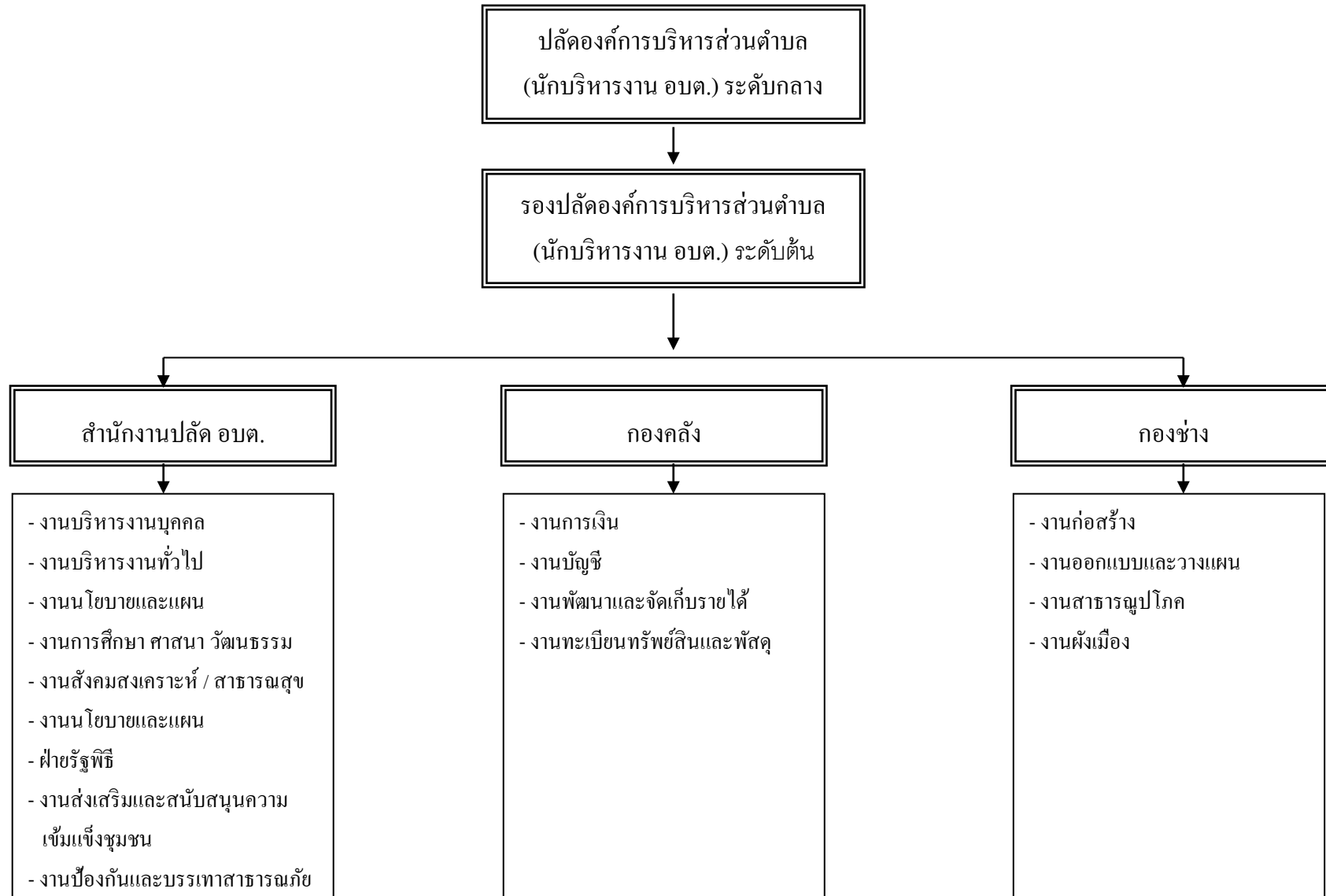
งบประมาณรายจ่ายก่อน

ประมาณการเพิ่มขึ้นร้อยละ ๕ ของงบประมาณรายจ่ายประจำปี ๒๕๕๙
 $(๑๖,๐๐๐,๐๐๐ \times ๕\% + ๑๖,๐๐๐,๐๐๐ = ๑๖,๘๐๐,๐๐๐)$

ประมาณการเพิ่มขึ้นร้อยละ ๕ ของงบประมาณรายจ่ายประจำปี ๒๕๖๐
 $(๑๖,๘๐๐,๐๐๐ \times ๕\% + ๑๖,๘๐๐,๐๐๐ = ๑๗,๖๔๐,๐๐๐)$

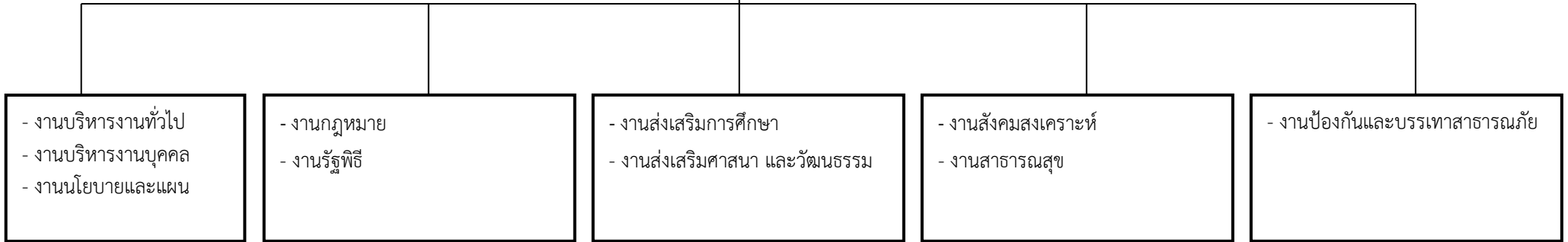
๑๐. แผนภูมิโครงสร้างการแบ่งส่วนราชการตามแผนอัตรากำลัง ๓ ปี

โครงสร้างส่วนราชการขององค์การบริหารส่วนตำบลท่าดินแดง



โครงสร้างสำนักงานปลัด

สำนักงานปลัดองค์การบริหารส่วนตำบล
(นักบริหารงาน อบต.) ระดับต้น



- นักวิเคราะห์นโยบายและแผน ปฏิบัติการ/ชำนาญการ (ว่าง)
- นักพัฒนาชุมชน ปฏิบัติการ
- เจ้าพนักงานธุรการ ปฏิบัติงาน
- ครูผู้ดูแลเด็ก(ค..๑)

- ผู้ช่วยเจ้าหน้าที่วิเคราะห์นโยบาย
- ผู้ช่วยบุคลากร
- ผู้ช่วยนักพัฒนาชุมชน
- นักการภารโรง
- พนักงานขับรถส่วนกลาง

- พนักงานทั่วไป (๒ คน)
- พนักงานขับรถ
- คนสวน
- แม่บ้าน

ประเภท	บริหารท้องถิ่น			อำนวยการท้องถิ่น			วิชาการ				ทั่วไป			พนักงานจ้างตามภารกิจ	พนักงานจ้างทั่วไป
	ต้น	กลาง	สูง	ต้น	กลาง	สูง	ปฏิบัติการ	ชำนาญการ	ชำนาญการพิเศษ	เชี่ยวชาญ	ปฏิบัติงาน	ชำนาญงาน	อาวุโส		
จำนวน	๑	๑	-	๑	-	-	๑	-	-	-	๑	-	-	๓	๗

11.บัญชีแสดงการจัดคนลงสู่ตำแหน่งกรอบอัตรากำลัง

สำนักงานปลัด

ที่	ชื่อ - สกุล	คุณวุฒิ	กรอบอัตรากำลังเดิม			กรอบอัตรากำลังใหม่ (ระบบแบ่ง)			เงินเดือน			หมายเหตุ	
			เลขที่ตำแหน่ง	ตำแหน่ง	ระดับ	เลขที่ตำแหน่ง	ตำแหน่ง	ระดับ	เงินเดือน	ประจำตำแหน่ง	เงินเพิ่มอื่นๆ/ เงินค่าตอบแทน		
๑	พ.อ.อ.ธนากร รุจิระกุล	ปริญญาโท	๐๐-๐๑๐๑-๐๐๑	ปลัด อบต.	๘	๓๒-๓-๐๐-๑๑๐๑-๐๐๑	ปลัด อบต.	กลาง	๓๘๒,๘๐๐ (๓๑,๙๐๐X๖)+ (๓๑,๙๐๐X๖)	๗๙,๘๐๐ (๕,๖๐๐X๖)+ (๗,๐๐๐X๖)	๗๙,๘๐๐	-	
๒	นางศิริ หอมวัฒนา	ปริญญาโท	๐๐-๐๑๐๑-๐๐๒	รองปลัด อบต.	๗	๓๒-๓-๐๐-๑๑๐๑-๐๐๒	รองปลัด อบต.	ต้น	๓๒๙,๗๖๐ (๒๗,๔๘๐X๖)+ (๒๗,๔๘๐X๖)	๔๒,๐๐๐ (๓,๕๐๐X๑๒)	-	-	
๓	นายฐิติกร เตชะเสน	ปริญญาโท	๐๑-๐๑๐๒-๐๐๑	นักบริหารงานทั่วไป	๖	๓๒-๓-๐๑-๒๑๐๑-๐๐๑	นักบริหารงานทั่วไป	ต้น	๓๔๑,๙๔๐ (๒๘,๔๓๐X๖)+ (๒๘,๕๖๐X๖)	๔๒,๐๐๐ (๓,๕๐๐X๑๒)	-	-	
๔	-	-	๐๑-๐๒๐๑-๐๐๑	เจ้าหน้าที่วิเคราะห์ นโยบายและแผน	๓-๕/๖ว	๓๒-๓-๐๑-๓๑๐๓-๐๐๑	นักวิเคราะห์นโยบาย และแผน	ปก./ชก.	-	-	-	-	-ว่าง-
๕	นางสาวสุภัทราพร ตะโน	ปริญญาตรี	๐๑-๐๗๐๔-๐๐๑	นักพัฒนาชุมชน	๓-๕/๖ว	๓๒-๓-๐๑-๓๘๐๑-๐๐๑	นักพัฒนาชุมชน	ปก.	๒๐๖,๔๐๐ (๑๗,๒๐๐X๖)+ (๑๗,๒๐๐X๖)	-	-	-	-
๖	นางสาวอมรทิพย์ สิบฤกษ์	ปริญญาตรี	๐๑-๐๒๐๑-๐๐๑	เจ้าพนักงานธุรการ	๒	๓๒-๓-๐๑-๔๑๐๑-๐๐๑	เจ้าพนักงานธุรการ	ปง.	๑๕๒,๒๘๐ (๑๒,๖๕๐ X๖)+ (๑๒,๗๓๐ X๖)	-	๑๑,๔๙๐	-	-
๗	นายชูชีพ ปุยสุวรรณ	ปริญญาตรี	๑๓-๒-๐๐๗๐	ค.ศ.๑	-	๑๓-๒-๐๐๗๐	ค.ศ.๑	-	-	-	-	-	-

พนักงานจ้างตามภารกิจ

๘	นางสาวพิชชาพร สุขสมัย	ปริญญาตรี	-	ผ.จ.น.ท.วิเคราะห์ นโยบายและแผน	-	-	ผ.จ.น.ท.วิเคราะห์ นโยบายและแผน	-	๑๙๗,๕๒๐	-	-	-	-
๙	นางสาววรรณา สืบไฉ	ปริญญาตรี	-	ผู้ช่วยบุคลากร	-	-	ผู้ช่วยบุคลากร	-	๑๙๗,๕๒๐	-	-	-	-
๑๐	นางสาวจุฑาทิพย์ วงษ์สอาด	ปริญญาตรี	-	ผู้ช่วยนักพัฒนาชุมชน	-	-	ผู้ช่วยนักพัฒนาชุมชน	-	๑๙๗,๕๒๐	-	-	-	-

พนักงานจ้างทั่วไป

๑๑	นายทวี จันท	-	-	นักการภารโรง	-	-	นักการภารโรง	-	๑๐๘,๐๐๐	-	๑,๐๐๐	๑๒,๐๐๐
๑๒	นายจำลอง ธงราว	-	-	พนักง.ขับรถยนต์ส่วนกลาง	-	-	พนักง.ขับรถยนต์ส่วนกลาง	-	๑๐๘,๐๐๐	-	๑,๐๐๐	๑๒,๐๐๐
๑๓	นายวิรุณ สีบัว	-	-	พนักงานขับรถยนต์	-	-	พนักงานขับรถยนต์	-	๑๐๘,๐๐๐	-	๑,๐๐๐	๑๒,๐๐๐
๑๔	นายสำรวย มูลจันทร์	-	-	พนักงานทั่วไป	-	-	พนักงานทั่วไป	-	๑๐๘,๐๐๐	-	๑,๐๐๐	๑๒,๐๐๐
๑๕	นายอนันต์ เขียมวงษ์	-	-	พนักงานทั่วไป	-	-	พนักงานทั่วไป	-	๑๐๘,๐๐๐	-	๑,๐๐๐	๑๒,๐๐๐
๑๖	นายวันชัย สิบถิ่น	-	-	คนสวน	-	-	คนสวน	-	๑๐๘,๐๐๐	-	๑,๐๐๐	๑๒,๐๐๐
๑๗	นางดวงดาว บุญเขตร์	-	-	แม่บ้าน	-	-	แม่บ้าน	-	๑๐๘,๐๐๐	-	๑,๐๐๐	๑๒,๐๐๐

กองคลัง

ที่	ชื่อ - สกุล	คุณวุฒิ	กรอบอัตรากำลังเดิม			กรอบอัตรากำลังใหม่ (ระบบแบ่ง)			เงินเดือน			หมายเหตุ
			เลขที่ตำแหน่ง	ตำแหน่ง	ระดับ	เลขที่ตำแหน่ง	ตำแหน่ง	ระดับ	เงินเดือน	ประจำตำแหน่ง	เงินเพิ่มอื่นๆ/ เงินค่าตอบแทน	
๑๘	นางประภาพร สุขชูศรี	ปริญญาตรี	๐๔-๐๑๐๓-๐๐๑	ผู้อำนวยการกองคลัง	๗	๓๒-๓-๐๔-๒๑๐๒-๐๐๑	ผู้อำนวยการกองคลัง	ต้น	๓๑๗,๕๒๐ (๒๖,๕๖๐x๖)+ (๒๖,๕๖๐x๖)	๔๒,๐๐๐ (๓,๕๐๐x๑๒)	-	-
๑๙	นางสาวพิตติภรณ์ ฉลอม	ปริญญาโท	๐๔-๐๓๐๗-๐๐๑	นักวิชาการเงิน และบัญชี	๕	๓๒-๓-๐๔-๓๒๐๑-๐๐๑	นักวิชาการเงิน และบัญชี	ปก.	๒๔๙,๒๔๐ (๒๐,๗๗๐x๖)+ (๒๐,๗๗๐x๖)	-	-	-
๒๑	-	-	๐๔-๐๓๑๓-๐๐๑	เจ้าพนักงานพัสดุ	๒-๔/๕	๓๒-๓-๐๔-๔๒๐๓-๐๐๑	เจ้าพนักงานพัสดุ	ปง./ชง.	-	-	-	-ว่าง-

พนักงานจ้างตามภารกิจ

๒๓	นางสาวอโรชา ทองผาภูมิจรรยา	ปริญญาตรี	-	ผช.เจ้าพนักงานจัดเก็บ รายได้	-	-	ผช.เจ้าพนักงานจัดเก็บ รายได้	-	๑๓๐,๐๘๐	-	๒๔,๐๐๐	-
----	----------------------------	-----------	---	---------------------------------	---	---	---------------------------------	---	---------	---	--------	---

กองช่าง

๒๔	นายสรศักดิ์ ศุภบุญมี	ปริญญาตรี	๐๕-๐๑๐๔-๐๐๑	ผู้อำนวยการกองช่าง	๗	๓๒-๓-๐๕-๒๑๐๓-๐๐๑	ผู้อำนวยการกองช่าง	ต้น	๓๐๕,๖๔๐ (๒๕,๔๗๐x๖)+ (๒๕,๔๗๐x๖)	๔๒,๐๐๐ (๓,๕๐๐x๑๒)	-	-
๒๕	-	-	๐๕-๐๕๐๓-๐๐๑	นายช่างโยธา	๒-๔/๕	๓๒-๓-๐๕-๔๗๐๑-๐๐๑	นายช่างโยธา	ปง./ชง.	-	-	-	-ว่าง-

พนักงานจ้างตามภารกิจ

๒๖	นายไพฑูรย์ กุฎีรัตน์	ปริญญาตรี	-	ผู้ช่วยนายช่างโยธา	-	-	ผู้ช่วยนายช่างโยธา	-	๑๓๐,๐๘๐	๔๒,๐๐๐	๒๔,๐๐๐	-
----	----------------------	-----------	---	--------------------	---	---	--------------------	---	---------	--------	--------	---

พนักงานจ้างทั่วไป

๒๗	นายจำลอง มะณีพันธ์	-	-	พนักงานขับรถขยะ	-	-	พนักงานขับรถขยะ	-	๑๐๘,๐๐๐	-	๑,๐๐๐	๑๒,๐๐๐
๒๘	นายวิรัช ธงราว	-	-	พนักงานประจำรถขยะ	-	-	พนักงานประจำรถขยะ	-	๑๐๘,๐๐๐	-	๑,๐๐๐	๑๒,๐๐๐
๒๙	นายปราโมทย์ หวานมาก	-	-	พนักงานประจำรถขยะ	-	-	พนักงานประจำรถขยะ	-	๑๐๘,๐๐๐	-	๑,๐๐๐	๑๒,๐๐๐

๑๒. แนวทางการพัฒนาข้าราชการ พนักงาน และลูกจ้าง ขององค์การบริหารส่วนตำบลท่าดินแดง

องค์การบริหารส่วนตำบลท่าดินแดง ได้กำหนดแนวทางในการพัฒนาข้าราชการ พนักงาน และลูกจ้าง ทุกคน ทุกตำแหน่ง ขององค์การบริหารส่วนตำบล เพื่อให้เกิดการเพิ่มพูนความรู้ ทักษะ ทักษะที่ดี มีคุณธรรมจริยธรรม อันจะทำให้การปฏิบัติหน้าที่ของข้าราชการ พนักงาน และลูกจ้างเป็นไปอย่างมีประสิทธิภาพ เกิดประสิทธิผล

ทั้งนี้ องค์การบริหารส่วนตำบลท่าดินแดง ได้กำหนดวิธีการพัฒนาข้าราชการ พนักงาน และลูกจ้างไว้ด้วยกัน ๓ วิธี ดังนี้

๑. การเข้าร่วมอบรม/ฝึกอบรมที่หน่วยงานอื่นเป็นผู้จัด
๒. การเข้าร่วมประชุมเชิงปฏิบัติการที่หน่วยงานอื่นเป็นผู้จัด
๓. การเข้าร่วมอบรม/ฝึกอบรมหรือสัมมนา/ศึกษาดูงานที่องค์การบริหารส่วนตำบลท่าดินแดงเป็นผู้จัด

ผู้จัด

๑๓. ประกาศคุณธรรม จริยธรรมของข้าราชการ พนักงาน และลูกจ้าง ขององค์การบริหารส่วนตำบลท่าดินแดง

องค์การบริหารส่วนตำบลท่าดินแดง ได้ประกาศคุณธรรม จริยธรรมของข้าราชการ พนักงาน และลูกจ้าง เพื่อให้ข้าราชการ พนักงาน และลูกจ้าง ยึดถือเป็นแนวปฏิบัติ ดังนี้

- ๑๒.๑ การยึดมั่นในระบอบประชาธิปไตยอันมีพระมหากษัตริย์ทรงเป็นประมุข
- ๑๒.๒ การยึดมั่นในคุณธรรมและจริยธรรม
- ๑๒.๓ การมีจิตสำนึกที่ดี ซื่อสัตย์ และรับผิดชอบ
- ๑๒.๔ การยึดถือประโยชน์ของประเทศไทยเหนือกว่าประโยชน์ส่วนตน และไม่มีผลประโยชน์ทับซ้อน

ทับซ้อน

- ๑๒.๕ การยืนหยัดทำในสิ่งที่ถูกต้อง เป็นธรรม และถูกกฎหมาย
- ๑๒.๖ การให้บริการแก่ประชาชนด้วยความรวดเร็ว มีอัธยาศัย และไม่เลือกปฏิบัติ
- ๑๒.๗ การให้ข้อมูลข่าวสารแก่ประชาชนอย่างครบถ้วน ถูกต้อง และไม่บิดเบือนข้อเท็จจริง
- ๑๒.๘ การมุ่งผลสัมฤทธิ์ของงาน รักษามาตรฐาน มีคุณภาพ โปร่งใส และตรวจสอบได้
- ๑๒.๙ การยึดมั่นในหลักจรรยาวิชาชีพขององค์กร

๑๒.๑๐ การสร้างจิตสำนึกให้ประชาชนในท้องถิ่นประพฤตินเป็นพลเมืองที่ดี ร่วมกันพัฒนาชุมชนให้น่าอยู่คู่คุณธรรมและดูแลสภาพสิ่งแวดล้อมให้สอดคล้องกับรัฐธรรมนูญฉบับปัจจุบัน

บัญชีคำนวณการคิดค่าใช้จ่ายประเภทเงินเดือน

ประโยชน์ตอบแทนอื่น และค่าจ้าง

องค์การบริหารส่วนตำบลท่าดินแดง อำเภอผักไห่ จังหวัดพระนครศรีอยุธยา

๑.งบประมาณรายจ่ายประจำปี ๒๕๕๙ จำนวน ๑๖,๐๐๐,๐๐๐ บาท

รายการ	จำนวนเงิน (บาท)
๑. เงินเดือนและเงินเพิ่มอื่น ๆ ที่จ่ายควบกับเงินเดือน	
(๑) เงินเดือน (ข้าราชการ/พนักงานส่วนท้องถิ่น) (ทั้งปี)	๓,๐๒๘,๙๒๐.๐๐
(๒) เงินประจำตำแหน่งของผู้บริหาร (ข้าราชการ/พนักงานส่วนท้องถิ่น)	๒๓๕,๒๐๐.๐๐
(๓) เงินเพิ่มอื่น ๆ ที่จ่ายควบกับเงินเดือน เช่น	
- เงินเพิ่มค่าวิชา (พ.ส.ร.)	-
- เงินเพิ่มพิเศษสำหรับการสู้รบ (พ.ส.ร.)	-
- เงินเพิ่มพิเศษค่าภาษามลาอายุ (พ.ภ.ม.)	-
- เงินเพิ่มค่าครองชีพชั่วคราว	๑๔๗,๑๒๐.๐๐
๒. เงินค่าจ้าง	
(๑) เงินค่าจ้างประจำ	-
(๒) เงินค่าจ้างชั่วคราว	๒,๐๘๐,๔๔๐.๐๐
๓. ประโยชน์ตอบแทนอื่น	
(๑) เงินสวัสดิการเกี่ยวกับเบี้ยกั้นตาร/พื้นที่เสี่ยงภัย/พื้นที่พิเศษ	-
(๒) เงินสวัสดิการเกี่ยวกับการช่วยเหลือบุตร	-
(๓) เงินสวัสดิการเกี่ยวกับการศึกษาบุตร	๙๐,๐๐๐.๐๐
(๔) เงินสวัสดิการเกี่ยวกับการรักษาพยาบาล	-
(๕) เงินตอบแทนผู้ปฏิบัติงานด้านความเจ็บป่วยนอกเวลาราชการและในวันหยุดราชการ เฉพาะสำหรับข้าราชการ/พนักงานส่วนท้องถิ่น และลูกจ้าง (แพทย์ พยาบาล ทันตแพทย์ ฯลฯ)	-
(๖) เงินเพิ่มพิเศษสำหรับบุคลากรทางด้านการแพทย์และสาธารณสุข สำหรับแพทย์ และเภสัชกร ที่ไม่ปฏิบัติเวชปฏิบัติส่วนตัว	-
(๗) เงินค่าเช่าบ้าน	๒๒๖,๘๐๐.๐๐

รายการ	จำนวนเงิน (บาท)
(๘) เงินทำขวัญข้าราชการ/พนักงานส่วนท้องถิ่น และลูกจ้าง ซึ่งได้รับอัตราหรือเจ็บป่วยเพราะการปฏิบัติงานในหน้าที่	-
(๙) เงินเกี่ยวกับศพข้าราชการ/พนักงานส่วนท้องถิ่น และลูกจ้าง ซึ่งถึงแก่ความตายในระหว่างเดินทางไปราชการ	-
(๑๐) เงินบำเหน็จลูกจ้างประจำ	-
(๑๑) เงินช่วยเหลือค่าครองชีพผู้รับบำนาญของข้าราชการ/พนักงานส่วนท้องถิ่นที่มีใช้ตำแหน่งครู (ชคบ.) รวมถึงเงินช่วยเหลือรายเดือนผู้รับบำนาญซึ่งลาออกจากราชการเกษียณอายุของกรุงเทพมหานคร (ชรบ.)	-
(๑๒) เงินสมทบกองทุนประกันสังคม	๑๐๕,๐๐๐.๐๐
(๑๓) เงินสำรองสำหรับเงินเดือน และค่าจ้างที่กำหนดใหม่	-
(๑๔) เงินสมทบกองทุนบำเหน็จบำนาญพนักงานส่วนตำบล	๑๒๘,๐๐๐.๐๐
(๑๕) บำเหน็จความชอบค่าทดแทน และการช่วยเหลือเจ้าหน้าที่และประชาชนผู้ปฏิบัติหน้าที่ราชการหรือช่วยราชการเนื่องในการป้องกันอธิปไตยและรักษาความสงบเรียบร้อยของประเทศ	-
(๑๖) ค่าใช้จ่ายตามข้อ ๗ วรรคของประกาศคณะกรรมการมาตรฐานการบริหารงานบุคคลส่วนท้องถิ่น เรื่อง กำหนดมาตรฐานกลางการบริหารงานบุคคลส่วนท้องถิ่น ลงวันที่ ๒๕ มิถุนายน พ.ศ.๒๕๔๔	๑๒๐,๐๐๐.๐๐
๓. รวม	๖,๑๖๑,๔๘๐.๐๐

๔. คิดเป็น % ของงบประมาณรายจ่ายประจำปี (๓. คูณด้วย ๑๐๐ หารด้วย ๒.)

$$\begin{aligned} &= \frac{๖,๐๘๑,๔๘๐ \times ๑๐๐}{๑๖,๐๐๐,๐๐๐} \\ &= ๓๘.๐๑ \% \end{aligned}$$

ลงชื่อพ.อ.อ.....

(ธนากร รุจิระกุล)

ปลัดองค์การบริหารส่วนตำบลท่าดินแดง